



ESTEL

СПЕЦИАЛЬНЫЙ ПРОЕКТ

В СОТРУДНИЧЕСТВЕ С МУЗЕЯМИ РОССИИ

КУЛЬТУРА ПРОЦВЕТ

«В сердцах людей заметил я остуду
Немалую; горячности любовной
Не вижу я давно у берендеев.
Исчезло в них служенье красоте;
Не вижу я у молодёжи взоров,
Увлажнённых чарующею страстью;
Не вижу дев задумчивых, глубоко
Вздыхающих. На глазках с поволокой
Возвышенной тоски любовной нет,
А видятся совсем другие страсти:
Тщеславие, к чужим нарядам зависть
И прочее...»

«Короче, друг, сердечная остуда
Повсюдная, — сердца охолодели,
И вот тебе разгадка наших бедствий
И холода: за стужу наших чувств
И сердится на нас Ярило-Солнце
И стужей мстит. Понятно?»



*«Всё, что есть на свете дорогого,
Живёт в одном лишь слове. Это слово:
Любовь»*

ПРИКОСНОВЕНИЕ К КРАСОТЕ

ВИДЕТЬ,
ЧУВСТВОВАТЬ,
ВДОХНОВЛЯТЬСЯ

Когда началась эта история?

Возможно, она началась с детской любви к зимним праздникам, веры в сказочных героев и мечты оказаться в волшебном мире.

Или она началась с посещения музея, не самого первого, но осознанного — когда замираешь перед картиной и понимаешь: вот она, красота. Почти неуловимая, светлая и вечная.

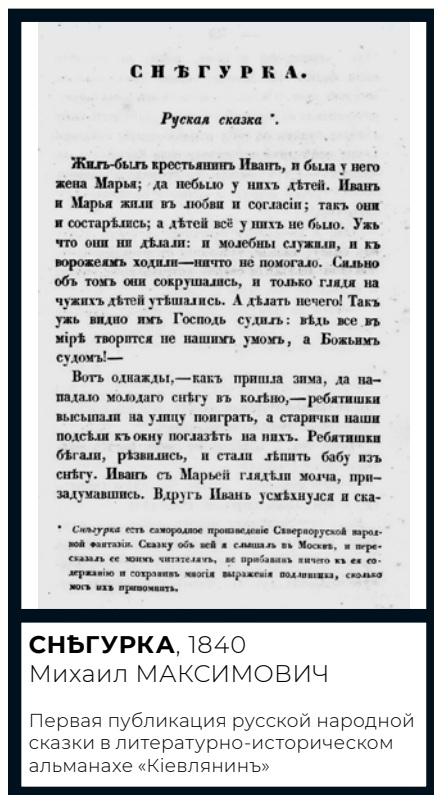
Или она начинается прямо сейчас...

Зимой 2024/2025 ESTEL создала коллекцию, посвящённую образу Снегурочки в искусстве. Сказочный образ, родной и при этом таинственный, завораживал художников, писателей и композиторов на протяжении столетий. Теперь его волшебство окутало новую коллекцию ESTEL. Воплощение идеи стало возможным благодаря прекрасным музеям, предоставившим репродукции великих картин, чтобы мы могли вместе погрузиться в мир искусства и зимних чудес.

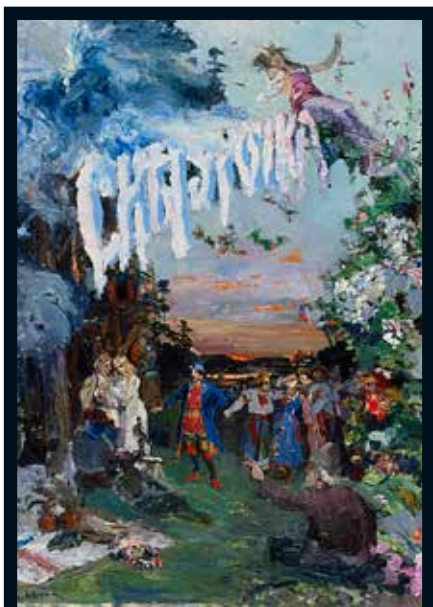
ТАЙНЫ И СМЫСЛЫ ДРЕВНЕГО ОБРАЗА

Такая родная, знакомая с детства и в то же время — загадочная. Снегурочка.

В современном мире она воспринимается как внучка Деда Мороза, примета зимних праздников и новогодних чудес, но корни образа уходят глубоко в прошлое. Снегурочка — персонаж фольклора. Она символ зимней чистоты, волшебства, красоты, радости жизни, жертвенности и цикличности природы. Находясь между миром природы и людей, на пограничье зимы и весны, Снегурочка воплощает собой переход из одного состояния в другое.



Согласно легенде, Снегурочка была вылеплена из снега бездетной парой, приносила им радость и утешение, но с началом весны растаяла — и унеслась в небо невесомым облаком. Так народное мифологическое сознание объясняло явление природы: когда от солнечных лучей снег превращался в воду, затем в пар, образовывал облака и проливался на землю дождём. Фольклористы отмечают, что одновременно с этим миф о Снегурочке был попыткой рассказать о взрослении, отделении от родителей и перерождении к новой жизни.



СНЬГУРОЧКА, 1885
Константин КОРОВИН

Эскиз афиши к опере
Н. А. Римского-Корсакова
«Снегурочка»



СКАЗКА СНЬГУРОЧКА, 1916
Автор неизвестен

Обложка книги,
Москва, издательство товарищества
И. Д. Сытина

Как любая старинная легенда, история Снегурочки полна смыслов и интерпретаций.

Одно из ярчайших осмыслений древнего образа представил драматург Александр Островский, написавший пьесу «Снегурочка». Островский вложил в произведение своё понимание любви как великой ценности: хрупкая Снегурочка жертвует собой ради того, чтобы познать истинные чувства. Для первой постановки музыку написал Пётр Чайковский, но самое знаменитое театральное воплощение «Снегурочка» обрела в опере Николая Римского-Корсакова.

Либретто для неё написал сам Островский, а премьера состоялась в Мариинском театре Санкт-Петербурга. Опера возымела такой успех, что Снегурочка стала постоянной гостьей в произведениях искусства, вошла в список героев рождественской литературы, а после со страниц книг шагнула в реальность — на детские «ёлки».



Виктор ВАСНЕЦОВ
СНЕГУРОЧКА. 1899

Государственная Третьяковская галерея, Москва

ЗАЧАРОВАННАЯ СНЕГУРОЧКА ВАСНЕЦОВА 1899

Виктор Васнецов, работая над эскизами костюмов для нескольких постановок «Снегурочки», вначале изображал героиню в сарафане и с обручем, но позже изменил видение: на одноимённой картине она предстаёт в каноническом зимнем образе.

Снегурочка идёт по дремучему ночному лесу и буквально излучает свет: художник словно сплетает в её изображении неземное и природное. Александр Бенуа, увидев полотно, с восторгом отметил, что Васнецову удалось открыть закон древнерусской красоты.



Михаил ВРУБЕЛЬ

СНЕГУРОЧКА. 1890

Рязанский государственный областной художественный музей
им. И. П. Пожалостина

ТАИНСТВЕННАЯ СНЕГУРОЧКА ВРУБЕЛЯ 1890

Михаил Врубель создавал эскизы декораций и костюмов к опере Римского-Корсакова, а его супруга Надежда Забела была исполнительницей главной оперной партии и позировала художнику. Мечтательный взгляд Снегурочки на картине словно обращён вдаль, мимо зрителя, и вся фигура кажется эфемерной. Самый заметный элемент — головной убор Снегурочки — подчёркивает её связь с зимой и мифологическими истоками, добавляя образу торжественность и величие.



Николай РЕРИХ

СНЕГУРОЧКА. 1912

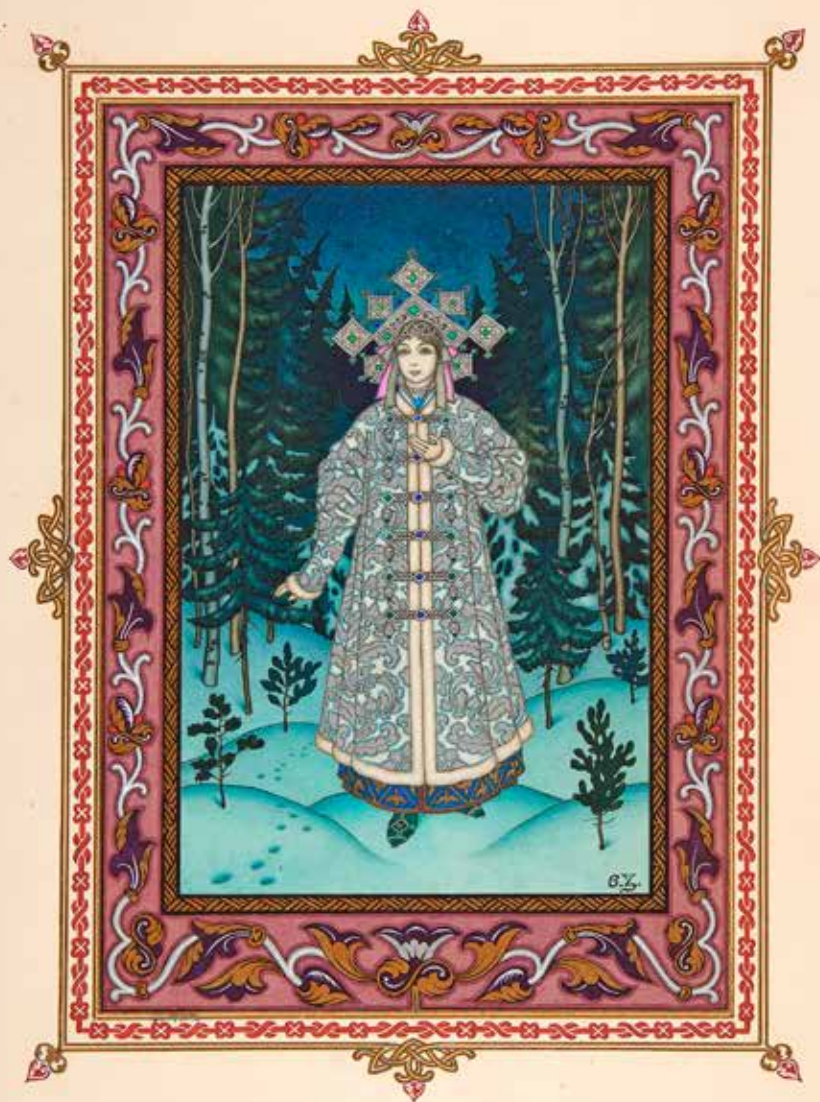
Государственный Русский музей, Санкт-Петербург

СКАЗОЧНАЯ СНЕГУРОЧКА РЕРИХА 1912

Николай Рерих, работая
над образом Снегурочки,
подошёл к нему с невероятной
декоративной выразительностью.

Одежда героини соткана
из переливов цвета, узоров,
летающих украшений: костюм
словно танцует, в то время
как сама Снегурочка, замерев,
вглядывается в будущее.

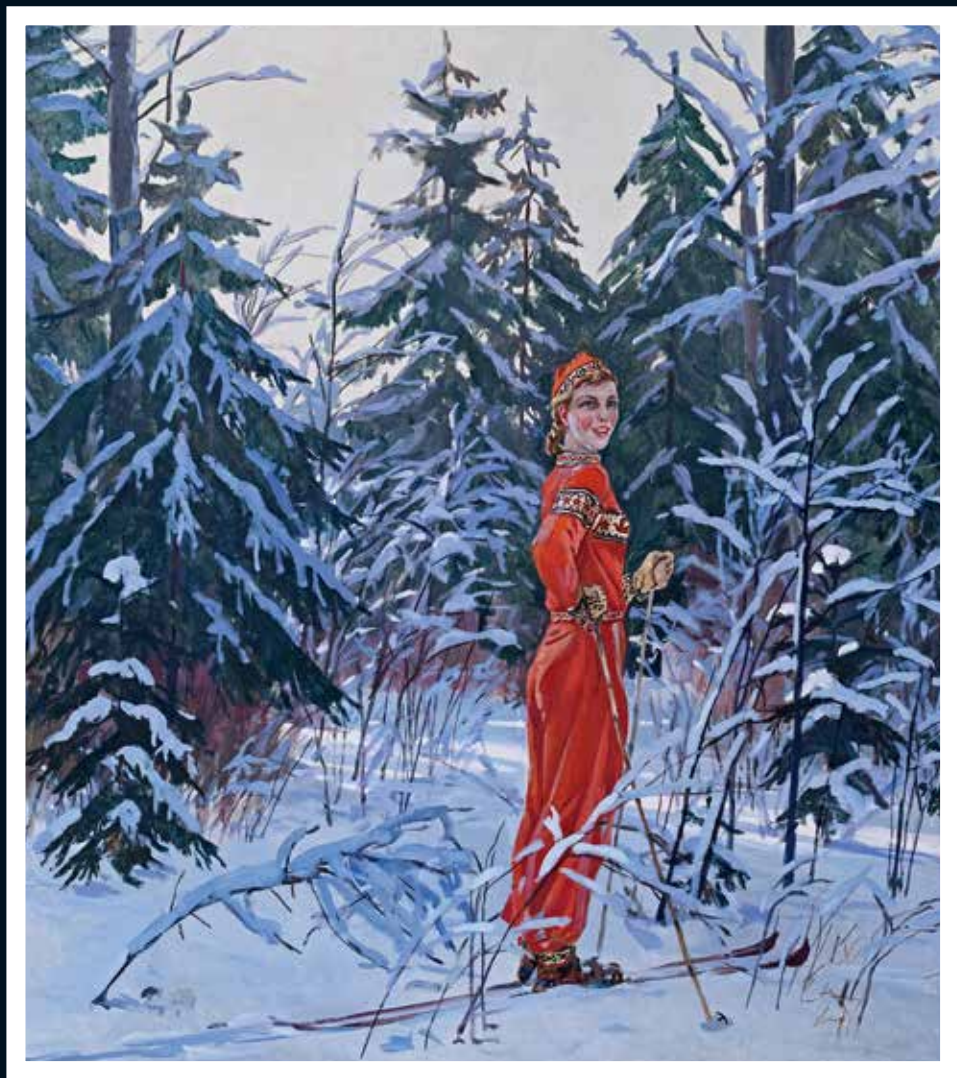
Образ моментально погружает
в атмосферу сказки
и Русского Севера.



Борис ЗВОРЫКИН
СНЕГУРОЧКА В ЛЕСУ. 1925.
Метрополитен-музей, Нью-Йорк

ДРЕВНЕРУССКАЯ СНЕГУРОЧКА ЗВОРЫКИНА 1925

Борис Зворыкин всю жизнь
сохранял приверженность
русскому стилю в искусстве —
даже после эмиграции в 1921 году.
Его Снегурочка, созданная
как иллюстрация для переведённой
им самим сказки, царственна
и величава. На её губах
угадывается лёгкая улыбка,
отсылающая к мечтам
о человеческой любви,
но драгоценный наряд и холодный
оттенок кожи выдают её неземное
происхождение.



Александр ДЕЙНЕКА
СНЕГУРОЧКА. 1954
Тамбовская областная картинная галерея

НОВАЯ СНЕГУРОЧКА ДЕЙНЕКИ 1954

Александр Дейнека, мастер соцреализма, увидел Снегурочку своей современницей— молодой советской девушкой.

Она уже не пробирается через тёмный лес, а смело бежит на лыжах в светлое будущее.

Мир красоты, здоровья, энергии и покорения природы — новая сказка, в которой существует Снегурочка Дейнеки.

Снегурочка.

Снегурочка
(variation)
detailed.



Константин Коровин
1929

Константин КОРОВИН
СНЕГУРОЧКА. 1929
Частная коллекция

ТАНЦУЮЩАЯ СНЕГУРОЧКА КОРОВИНА 1929

В 1900 году Константин Коровин стал художником Императорских театров — и создал для сцены невероятное количество завораживающих образов.

Его эскизы декораций и костюмов всегда совмещали утончённый вкус, зрелищность, необычайную воздушность и зашифрованную музыкальность. Эти мотивы прослеживаются и в образе Снегурочки, которая словно танцует или летит.



Николай РЕРИХ

ДЕД МОРОЗ. 1912

Государственный Русский музей, Санкт-Петербург

МИФИЧЕСКИЙ ДЕД МОРОЗ РЕРИХА 1912

История Снегурочки неразрывно
связана с образом Деда Мороза,
поэтому и коллекция ESTEL
без него была бы неполной.

В интерпретации Николая Рериха
знакомый с детства персонаж
словно возвращается к своим
истокам, становясь символом
языческой Руси мифических
времен. Геометрические узоры,
белоснежные одежды и волосы,
внимательный взгляд —
Мороз Рериха выглядит исконным,
древним, сильным
и справедливым.

*Сказки живут,
пока о них помнят*

*Искусство живёт,
пока его сохраняют*

*Красота живёт,
пока о ней заботятся*

Память и вдохновение

МУЗЕИ РОССИИ

Трудно переоценить вклад музеев в сохранение творческого наследия и развитие культуры. Трепетное отношение к предметам искусства, реставрационные работы, изучение экспонатов и, конечно, гостеприимство к посетителям — жизнь музеев так многогранна.

Здесь берегут и вдохновляют.

ESTEL от всего сердца благодарит музеи России за предоставленные иллюстрации, а главное — за их великое и светлое дело.

Третьяковская галерея



📍 Москва, Лаврушинский переулок, 10

ГОСУДАРСТВЕННАЯ ТРЕТЬЯКОВСКАЯ ГАЛЕРЕЯ

Имя, прославленное на весь мир. Храм искусства, где обитают шедевры и витает вдохновение. «Третьяковка». Галерея появилась на свет в 1856 году — именно тогда Павел Михайлович Третьяков приобрёл первую картину русского художника. Ею стала «Стычка с финляндскими контрабандистами» Василия Худякова. Коллекция быстро росла: Третьяков, большой ценитель русского искусства, приобретал полотна Ивана Шишкина, Карла Брюллова, Василия Сурикова, Ильи Репина, Виктора Васнецова, Ивана Крамского, Исаака Левитана и многих других знаковых живописцев.

В 1892 году Третьяков подарил своё собрание Москве, и уже год спустя галерею официально открыли для публичного посещения. Основное здание с самого начала находилось в Лаврушинском переулке — за долгие годы оно неоднократно расширялось, достраивалось и преобразалось. В том числе Виктором Васнецовым был создан новый фасад в русском стиле, ставший эмблемой галереи. А в 1990-х на Крымском Валу открылся корпус Новой Третьяковки с постоянной экспозицией искусства XX века.

Сегодня собрание галереи насчитывает около 190 000 произведений XI–XX веков, включая такие знаменитые полотна, как «Явление Христа народу» Александра Иванова, «Грачи прилетели» Алексея Саврасова, «Боярыня Морозова» Василия Сурикова, «Купание красного коня» Кузьмы Петрова-Водкина и другие шедевры живописи.



📍 Санкт-Петербург, Инженерная улица, 2-4Д

ГОСУДАРСТВЕННЫЙ РУССКИЙ МУЗЕЙ

Одно из знаковых мест для любителей искусства по всему миру. Русский музей был основан по указу императора Николая II и открыл свои двери для посетителей в 1898 году. Название отражает смысл пространства: здесь находится крупнейшее собрание русского искусства, отражающее его становление на протяжении веков.

На сегодняшний день коллекция занимает несколько зданий и насчитывает свыше 440 000 экспонатов. Объекты искусства, выставленные в музее, охватывают все исторические периоды и тенденции развития русского искусства более чем за тысячу лет. От древнерусских икон до современных инсталляций.

Русский музей — особое пространство, где можно ощутить силу воздействия искусства через такие шедевры, как «Последний день Помпеи» Карла Брюллова, «Девятый вал» Ивана Айвазовского, «Шестикрылый серафим» Михаила Врубеля, «Лунная ночь на Днепре» Архипа Куинджи, «Переход Суворова через Альпы» Василия Сурикова и многие другие работы прославленных мастеров России.



📍 Рязань, улица Свободы, 57

РЯЗАНСКИЙ ГОСУДАРСТВЕННЫЙ ОБЛАСТНОЙ ХУДОЖЕСТВЕННЫЙ МУЗЕЙ им. И. П. ПОЖАЛОСТИНА

Коллекция музея начала собираться в начале XX века — благодаря рязанской интеллигенции, готовой вкладывать силы и время в высокую альтруистическую цель: приобщение людей к искусству. Основу заложили работы знаменитого гравёра и профессора Санкт-Петербургской Академии художеств Ивана Петровича Пожалостина. В честь него музей и получил своё название.

За более чем сто лет истории музей сменил не один адрес, но с 1980 года обрёл постоянный дом в памятнике архитектуры начала XIX века — бывшей усадьбе, а позднее пансионе мужской гимназии.

Начатая энтузиастами города, сегодня коллекция музея насчитывает свыше 15000 произведений отечественных и европейских мастеров XV–XX веков.

Среди прославленных имён мастеров отечественного искусства — Владимир Боровиковский, Василий Тропинин, Алексей Венецианов, Иван Айвазовский. Алексей Саврасов, Исаак Левитан, Иван Шишкин, Илья Репин, Василий Суриков, Валентин Серов, Константин Коровин, скульпторы Сергей Конёнков, Анна Голубкина и многие другие.

ТАМБОВСКАЯ ОБЛАСТНАЯ
КАРТИННАЯ ГАЛЕРЕЯ



📍 Тамбов, Советская улица, 97

ТАМБОВСКАЯ ОБЛАСТНАЯ КАРТИННАЯ ГАЛЕРЕЯ

Галерея основана в 1960 году, но само здание — бесценный памятник архитектуры. Краснокирпичное, с высокими стрельчатыми окнами, оно было возведено в конце XIX века и служило городской читальней: здесь хранились книги, устраивались чтения, а также располагался небольшой музей.

Как и век назад, сегодня старинное здание служит культуре и просвещению: сюда приходят, чтобы полюбоваться уникальной экспозицией. В галерее представлены шедевры живописи, скульптуры, графики и декоративно-прикладного искусства. Здесь можно увидеть работы итальянских, фламандских, голландских, немецких живописцев начиная с XVI века.

Широко представлено русское искусство: от фамильных портретов из дворянской усадьбы Воронцовых, передающих дух XVIII столетия, до шедевров Ивана Айвазовского, Михаила Шишкина, Василия Поленова, Алексея Саврасова и многих других мастеров.

СОХРАНЕНИЕ ЦВЕТА И ЗАБОТА О ВОЛОСАХ ДЛЯ ЗИМНЕГО ВРЕМЕНИ И НЕ ТОЛЬКО



The logo for the brand ESTEL, rendered in a bold, white, sans-serif font.The text 'КОЛЛЕКЦИЯ ❄️ ЗИМА 2025' (Collection ❄️ Winter 2025) in a white, sans-serif font, positioned to the right of the ESTEL logo.

КРАСОТА СНАРУЖИ, КРАСОТА ВНУТРИ

В продуктах коллекции ESTEL КУЛЬТПРОЦВЕТ раскрывается образ Снегурочки: её хрупкая красота несёт в себе большую силу.

Снегурочка выступает как светлый дух зимы, сохраняет целостность мира. Покрывая всё вокруг снегом, зима даёт природе долгожданный отдых и обеспечивает восстановление до прихода весны.

Линия продуктов повторяет естественный цикл, даря волосам защиту, сохранение цвета и укрепление структуры.

ESTEL КУЛЬТПРОЦВЕТ соединяет магию древнего образа, силу искусства и современные формулы для ухода за волосами.

*«Такой цветок цветёт перед очами,
Что я смотрю, смотрю, да и не верю, —
Во сне иль взявь цветок передо мной?»»*



Шампунь для волос
ESTEL КУЛЬПРОЦВЕТ

Три варианта оформления

*Как первый снег,
несущий чистоту,
свежесть и чувство
обновления*

Шампунь деликатно очищает волосы и кожу головы. Обеспечивает бережный уход за окрашенными волосами, интенсивно увлажняет, наполняет их силой и энергией. Активные компоненты поддерживают насыщенность цвета между окрашиваниями и способствуют укреплению структуры волос.

ESTEL
КУЛЬПРОЦВЕТ

*«Кому из вас Снегурочка милее?
Кто может в ней младенческую душу
Желанием любви зажечь, скажите!»*



Бальзам для волос
ESTEL КУЛЬПРОЦВЕТ

Три варианта оформления

*Как пуховый платок,
нежный, оберегающий
и дающий ощущение
заботы*

Специальная формула, усиленная маслом ши и пантенолом, обеспечивает блеск волос и максимальную защиту цвета.

Снимает излишнюю статику и восстанавливает естественный гидробаланс в условиях перепада температур.

Придаёт волосам гладкость и эластичность.

ESTEL
КУЛЬПРОЦВЕТ

*«Изгоним же последний стужи след
Из наших душ и обратимся к Солнцу.
И верю я, оно приветно взглянет»*



**Спрей-термозащита для волос
ESTEL КУЛЬПРОЦВЕТ**

*Как морозный узор
на окне, невесомый
и вдохновляющий*

Подчёркивает красоту цвета и защищает волосы от воздействия высоких температур при укладке. Обладает антистатическим эффектом. Разглаживает структуру волос, предотвращая спутывание и облегчая расчёсывание. Коллаген и пантенол в составе спрея заботятся о волосах, оберегая от негативных внешних воздействий.

*«Какой восторг! Какая чувств истома!
О Мать-Весна, благодарю за радость,
За сладкий дар любви! Какая нега
Томящая течёт во мне!*

...и в крови

*Во всей огонь. Люблю и таю, таю
От сладких чувств любви!»*

А. Н. Островский
«Снегурочка. Весенняя сказка»

1873

Подарочные наборы

ESTEL КУЛЬПРОЦВЕТ СОХРАНЕНИЕ ЦВЕТА Шампунь и бальзам для волос

Три варианта оформления



- Николай РЕРИХ
- Константин КОРОВИН



- Борис ЗВОРЫКИН
- Александр ДЕЙНЕКА



- Михаил ВРУБЕЛЬ
- Виктор ВАСНЕЦОВ

**ГОСУДАРСТВЕННАЯ
ТРЕТЬЯКОВСКАЯ
ГАЛЕРЕЯ**

**ГОСУДАРСТВЕННЫЙ
РУССКИЙ
МУЗЕЙ**

**РЯЗАНСКИЙ
ГОСУДАРСТВЕННЫЙ
ОБЛАСТНОЙ
ХУДОЖЕСТВЕННЫЙ
МУЗЕЙ
ИМ. И. П. ПОЖАЛОСТИНА**

**ТАМБОВСКАЯ
ОБЛАСТНАЯ
КАРТИННАЯ
ГАЛЕРЕЯ**

ESTEL

СПЕЦИАЛЬНЫЙ ПРОЕКТ
ESTEL В СОТРУДНИЧЕСТВЕ С МУЗЕЯМИ РОССИИ
КУЛЬТПРОЦВЕТ «СНЕГУРОЧКА»